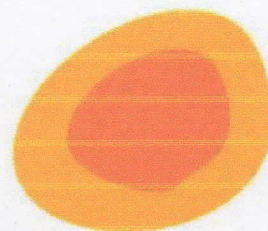


Στρέψου στον ήλιο
και θα αφήσεις τις σκιές πίσω σου

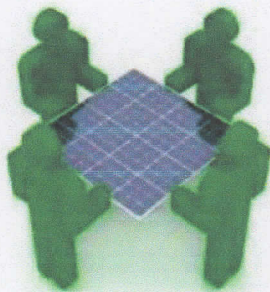
Φωτοβολταϊκά



Ένας πρακτικός τεχνικός οδηγός



Βασικές τεχνικές πληροφορίες για τα φωτοβολταϊκά



Γιατί να στραφώ στην ηλιακή ενέργεια;

Για να καλύψετε δύο τουλάχιστον ανάγκες. Την ανάγκη σε ενέργεια και την ανάγκη να προστατευτεί το περιβάλλον. Κάθε κιλοβατώρα ηλεκτρισμού που προμηθευόμαστε από το δίκτυο και παράγεται από ορυκτά καύσιμα, επιβαρύνει την ατμόσφαιρα με ένα τουλάχιστον κιλό διοξειδίου του άνθρακα. Το διοξείδιο του άνθρακα είναι, ως γνωστόν, το σημαντικότερο "αέριο του θερμοκηπίου" που συμβάλλει στις επικίνδυνες κλιματικές αλλαγές. Η στροφή στις καθαρές πηγές ενέργειας, όπως η ηλιακή, αποτελεί τη μόνη διέξοδο για την αποτροπή των κλιματικών αλλαγών που απειλούν σήμερα τον πλανήτη. Επιπλέον, η χρήση της ηλιακής ενέργειας συνεπάγεται λιγότερες εκπομπές άλλων επικίνδυνων ρύπων (όπως τα καρκινογόνα μικροσωματίδια, τα οξειδία του αζώτου, οι ενώσεις του θείου, κ.λπ). Οι ρύποι αυτοί επιφέρουν σοβαρές βλάβες στην υγεία και το περιβάλλον.

Συμφέρει η ηλιακή ενέργεια;

Ναι, στις περιπτώσεις εκείνες όπου παρέχονται κίνητρα και υπάρχει ξεκάθαρη πολιτική στήριξης της ηλιακής τεχνολογίας. Όταν, για παράδειγμα, παρέχεται ενισχυμένη τιμή της πωλούμενης ηλιακής κιλοβατώρας (όπως ισχύει στη χώρα μας), τότε, ο καταναλωτής όχι μόνο κάνει απόσβεση της επένδυσης αλλά έχει και ένα λογικό κέρδος από την παραγωγή και τροφοδοσία πράσινης ενέργειας στο δίκτυο. Στις περιπτώσεις πάλι των αυτόνομων φωτοβολταϊκών συστημάτων σε εφαρμογές εκτός δικτύου, η ανταγωνιστική τεχνολογία είναι οι πανάκριβες στη λειτουργία τους, θορυβώδεις και ρυπογόνες ηλεκτρογεννήτριες, οπότε τα φωτοβολταϊκά είναι μια συμφέρουσα εναλλακτική λύση.

Τα κριτήρια όμως δεν πρέπει να είναι μόνο οικονομικά. Στην καθημερινή μας ζωή κάνουμε επιλογές που δεν υπολογίζουν ούτε το κόστος ούτε το χρόνο απόσβεσης. Όταν επιλέγουμε π.χ. ένα ακριβό καναπέ σε σχέση με ένα φθηνότερο που δεν ικανοποιεί το γούστο μας, προφανώς το κριτήριο είναι αισθητικό και όχι οικονομικό.

Τα φωτοβολταϊκά, όπως και όλα σχεδόν τα προϊόντα, πέρα από ενεργειακές υπηρεσίες, προσφέρουν και μία "προσπιθέμενη αξία", η οποία θα πρέπει να λαμβάνεται υπ' όψιν όταν υπολογίζουμε το κόστος τους. Όταν ξεκίνησε, για παράδειγμα, η αγορά της κινητής τηλεφωνίας, η τηλεφωνική μονάδα κόστιζε 30-40 φορές περισσότερο από την αντίστοιχη της σταθερής τηλεφωνίας, το δε κόστος κτήσης των κινητών ήταν σχεδόν απαγορευτικό για το μέσο καταναλωτή. Κι όμως, σε λιγότερο από μια δεκαετία, τα κινητά τηλέφωνα κατέκτησαν τις διεθνείς αγορές, ακόμη και εκείνες που θα χαρακτηρίζαμε μη αναπτυγμένες. Ακόμη και σήμερα η τιμή της μονάδας της κινητής τηλεφωνίας είναι πολλαπλάσια της αντίστοιχης σταθερής. Κι όμως οι καταναλωτές πληρώνουν πρόθυμα αυτό το επιπλέον κόστος. Γιατί; Μα γιατί τα κινητά προσφέρουν ευελιξία και υπηρεσίες που δεν έχει η σταθερή τηλεφωνία. Αυτή η προσπιθέμενη αξία της κινητής τηλεφωνίας, δικαιολογεί το υψηλό κόστος της και βοήθησε την ταχεία ανάπτυξή της.

Αντίστοιχη και ίσως πιο κραυγαλέα είναι η περίπτωση των εμφιαλωμένων νερών. Ένα λίτρο εμφιαλωμένου νερού κοστίζει στην Ελλάδα κατά μέσο όρο 1.350 φορές περισσότερο από ένα λίτρο νερού βρύσης! Κι όμως, η αγορά των εμφιαλωμένων νερών αυξάνεται συν τω χρόνω. Γιατί; Όχι γιατί το εμφιαλωμένο νερό υπερτερεί σε ποιότητα από το νερό της βρύσης. Τις περισσότερες φορές, η ποιότητα είναι ίδια. Είναι γιατί το εμφιαλωμένο νερό παρέχει μια (καλώς ή κακώς εννοούμενη) προσπιθέμενη αξία που κάνει τους καταναλωτές πρόθυμους να ξοδέψουν τεράστια συγκριτικά ποσά για την κτήση του.

Την προσπιθέμενη αξία των προϊόντων την αναζητά και την εκτιμά σχεδόν πάντα ο καταναλωτής. Επιλέγουμε ένα ακριβό καναπέ ή ένα ακριβό αυτοκίνητο σε σχέση με ένα φθηνότερο που κάνει πρακτικά την ίδια δουλειά, γιατί μας αρέσει περισσότερο, γιατί μας παρέχει περισσότερη ασφάλεια ή κύρος, γιατί απλά έχει για μας μια προσπιθέμενη αξία. Και όχι μόνο πληρώνουμε αδιαμαρτύρητα το υπερβάλλον κόστος, αλλά ουδέποτε αναρωτιόμαστε αν και πότε κάνουμε απόσβεση της επένδυσής μας.

Το ίδιο θα έπρεπε να ισχύει και για τα φωτοβολταϊκά. Έτσι δεν είναι;

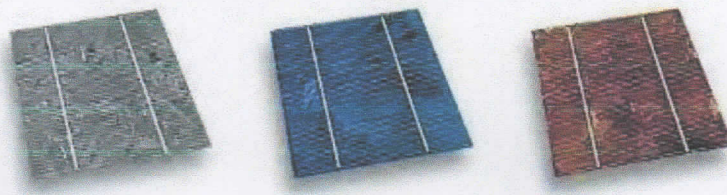
Πώς λειτουργεί;

Το ηλιακό φως είναι ουσιαστικά μικρά πακέτα ενέργειας που λέγονται φωτόνια. Τα φωτόνια περιέχουν διαφορετικά ποσά ενέργειας ανάλογα με το μήκος κύματος του ηλιακού φάσματος. Το γαλάζιο χρώμα ή το υπεριώδες π.χ. έχουν περισσότερη ενέργεια από το κόκκινο ή το υπέρυθρο. Όταν λοιπόν τα φωτόνια προσκρούσουν σε ένα φωτοβολταϊκό στοιχείο (που είναι ουσιαστικά ένας "ημιαγωγός"), άλλα ανακλώνται, άλλα το διαπερνούν και άλλα απορροφώνται από το φωτοβολταϊκό. Αυτά τα τελευταία φωτόνια είναι που παράγουν ηλεκτρικό ρεύμα. Τα φωτόνια αυτά αναγκάζουν τα ηλεκτρόνια του φωτοβολταϊκού να μετακινηθούν σε άλλη θέση και ως γνωστόν ο ηλεκτρισμός δεν είναι τίποτε άλλο παρά κίνηση ηλεκτρονίων. Σ' αυτή την απλή αρχή της φυσικής λοιπόν βασίζεται μια από τις πιο εξελιγμένες τεχνολογίες παραγωγής ηλεκτρισμού στις μέρες μας.

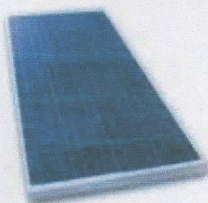
Εξοικείωση με την ορολογία

Φωτοβολταϊκό φαινόμενο ονομάζεται η άμεση μετατροπή της ηλιακής ακτινοβολίας σε ηλεκτρική τάση. Πολλές φορές, για ευκολία, χρησιμοποιείται η σύντμηση Φ/Β για τη λέξη "φωτοβολταϊκό" (photovoltaic - PV).

Φωτοβολταϊκό στοιχείο (PV cell): Η ηλεκτρονική διάταξη που παράγει ηλεκτρική ενέργεια όταν δέχεται ακτινοβολία. Λέγεται ακόμα φωτοβολταϊκό κύτταρο ή φωτοβολταϊκή κυψέλη.

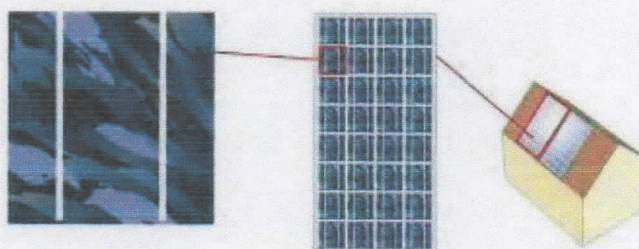


Φωτοβολταϊκό πλαίσιο (PV module): Ένα σύνολο φωτοβολταϊκών στοιχείων που είναι ηλεκτρονικά συνδεδεμένα. Αποτελεί τη βασική δομική μονάδα της φωτοβολταϊκής γεννήτριας.



Φωτοβολταϊκό πάνελ (PV panel): Ένα ή περισσότερα φωτοβολταϊκά πλαίσια, που έχουν προκατασκευαστεί και συναρμολογηθεί σε ενιαία κατασκευή, έτοιμη για να εγκατασταθεί σε φωτοβολταϊκή εγκατάσταση.

Φωτοβολταϊκή συστοιχία (PV array): Μια ομάδα από φωτοβολταϊκά πλαίσια ή πάνελ με ηλεκτρική αλληλοσύνδεση, τοποθετημένα συνήθως σε κοινή κατασκευή στήριξης.



Φωτοβολταϊκή γεννήτρια (PV generator): Το τμήμα μιας φωτοβολταϊκής εγκατάστασης που περιέχει φωτοβολταϊκά στοιχεία και παράγει συνεχές ρεύμα.

Αντιστροφέας ή μετατροπέας (inverter): Ηλεκτρονική συσκευή που μετατρέπει το συνεχές ρεύμα σε εναλλασσόμενο.

Ρυθμιστής φόρτισης (charge controller): Συσκευή που χρησιμοποιείται σε αυτόνομα συστήματα για να ρυθμίζει τη φόρτιση των συσσωρευτών.

kW (κιλοβάτ): μονάδα ισχύος [$1 \text{ kW} = 1.000 \text{ Watt}$, 1 MW (μεγαβάτ) = 1.000 kW] kWp

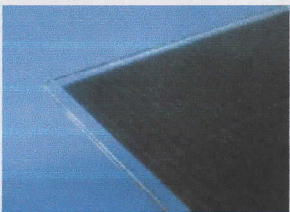
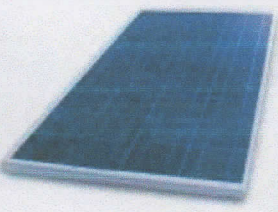
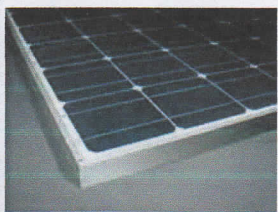
(κιλοβάτ πικ-peak): μονάδα ονομαστικής ισχύος του φωτοβολταϊκού (ίδιο με το kW) kWh

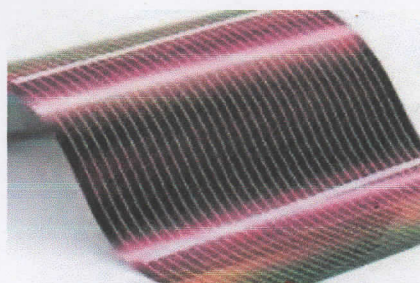
(κιλοβατώρα): μονάδα ενέργειας

Γιατί να διαλέξω τα φωτοβολταϊκά;

Όταν τα φωτοβολταϊκά εκτεθούν στην ηλιακή ακτινοβολία, μετατρέπουν ένα 5-19% της ηλιακής ενέργειας σε ηλεκτρική (με τη σημερινή τεχνολογία, η οποία πάντως βελτιώνεται). Το πόσο ακριβώς είναι αυτό το ποσοστό εξαρτάται από την τεχνολογία που χρησιμοποιούμε. Υπάρχουν π.χ. τα λεγόμενα μονοκρυσταλλικά φωτοβολταϊκά, τα πολυκρυσταλλικά φωτοβολταϊκά, τα φωτοβολταϊκά "λεπτού υμενίου" (thin-film, όπως είναι τα άμορφα [a-Si], τα μικρομορφικά [μ-Si], τα CIS-CIGS, CdTe, κ.λπ). Η επιλογή του είδους των φωτοβολταϊκών είναι συνάρτηση των αναγκών, του διαθέσιμου χώρου ή ακόμα και της οικονομικής ευχέρειας του χρήστη.

Συγκριτικός πίνακας φωτοβολταϊκών τεχνολογιών

ΤΥΠΟΣ	'Λεπτού υμενίου' ή 'Thin Film'	Πολυκρυσταλλικά	Μονοκρυσταλλικά
Εμφάνιση			
Απόδοση ανά επιφάνεια ανά kWp	<p>a-Si: 4,5-6,5% μ-Si: 8-9%</p> <p>11-16% 11-19%</p> <p>CIS-CIGS: 6-12%</p> <p>CdTe: 6-11%</p> <p>9-25 m² 7-9 m² 5,5-9 m²</p>		



Παράδειγμα εύκαμπτου φωτοβολταϊκού τεχνολογίας CIGS (thin film)

Όλα τα φωτοβολταϊκά πάντως μοιράζονται τα παρακάτω πλεονεκτήματα:

- μηδενική ρύπανση
- αθόρυβη λειτουργία
- αξιοπιστία και μεγάλη διάρκεια ζωής (που ξεπερνά τα 30 χρόνια) •
απεξάρτηση από την τροφοδοσία καυσίμων για τις απομακρυσμένες περιοχές •
δυνατότητα επέκτασης ανάλογα με τις ανάγκες
- ελάχιστη συντήρηση

Τα φωτοβολταϊκά συνεπάγονται σημαντικά οφέλη για το περιβάλλον και την κοινωνία. Οφέλη για τον καταναλωτή, για τις αγορές ενέργειας και για τη βιώσιμη ανάπτυξη.

Τα φωτοβολταϊκά είναι μία από τις πολλά υποσχόμενες τεχνολογίες της νέας εποχής που ανατέλλει στο χώρο της ενέργειας. Μιας νέας εποχής που θα χαρακτηρίζεται ολοένα και περισσότερο από τις μικρές αποκεντρωμένες εφαρμογές σε ένα περιβάλλον απελευθερωμένης αγοράς. Τα μικρά, ευέλικτα συστήματα που μπορούν να εφαρμοστούν σε επίπεδο κατοικίας, εμπορικού κτιρίου ή μικρού σταθμού ηλεκτροπαραγωγής (όπως π.χ. τα φωτοβολταϊκά, τα μικρά συστήματα συμπαραγωγής, οι μικροτουρμπίνες και οι κυψέλες καυσίμου) αναμένεται να κατακτήσουν ένα σημαντικό μερίδιο της ενεργειακής αγοράς στα χρόνια που έρχονται. Ένα επιπλέον κοινό αυτών των νέων τεχνολογιών είναι η φιλικότητά τους προς το περιβάλλον.

Η ηλιακή ενέργεια είναι καθαρή, ανεξάντλητη, ήπια και ανανεώσιμη. Η ηλιακή ακτινοβολία δεν ελέγχεται από κανέναν και αποτελεί ένα ανεξάντλητο εγχώριο ενεργειακό πόρο, που παρέχει ανεξαρτησία, προβλεψιμότητα και ασφάλεια στην ενεργειακή τροφοδοσία.

Τα φωτοβολταϊκά, τα οποία μετατρέπουν την ηλιακή ακτινοβολία σε ηλεκτρικό ρεύμα, θεωρούνται τα ιδανικά συστήματα ενεργειακής μετατροπής καθώς χρησιμοποιούν την πλέον διαθέσιμη πηγή ενέργειας στον πλανήτη και παράγουν ηλεκτρισμό, που αποτελεί την πιο χρήσιμη μορφή ενέργειας.

Τα φωτοβολταϊκά παρέχουν τον απόλυτο έλεγχο στον καταναλωτή και άμεση πρόσβαση στα στοιχεία που αφορούν την παραγόμενη και καταναλισκόμενη ενέργεια. Τον καθιστούν έτσι πιο προσεκτικό στον τρόπο που καταναλώνει την ενέργεια και συμβάλλουν μ' αυτό τον τρόπο στην ορθολογική χρήση και εξοικονόμηση της ενέργειας. Δεδομένου ότι η παραγωγή και κατανάλωση του ηλιακού ηλεκτρισμού γίνονται τοπικά, αποφεύγονται οι σημαντικές απώλειες της μεταφοράς και διανομής του ηλεκτρισμού και κατ' αυτό τον τρόπο επιτυγχάνεται εξοικονόμηση ενέργειας της τάξης του 10% σε σχέση με τη συμβατική παροχή ηλεκτρικής ενέργειας μέσω του δικτύου.

Τα ηλιακά φωτοβολταϊκά συστήματα έχουν αθόρυβη λειτουργία, αξιοπιστία και μεγάλη διάρκεια ζωής, δυνατότητα επέκτασης ανάλογα με τις ανάγκες,

δυνατότητα αποθήκευσης της παραγόμενης ενέργειας (στο δίκτυο ή σε συσσωρευτές) και απαιτούν ελάχιστη συντήρηση.

Τα περιβαλλοντικά πλεονεκτήματα των φωτοβολταϊκών είναι αδιαμφισβήτητα. Κάθε κιλοβατώρα που παράγεται από φωτοβολταϊκά, και άρα όχι από συμβατικά καύσιμα, συνεπάγεται την αποφυγή έκλυσης ενός περίπου κιλού διοξειδίου του άνθρακα στην ατμόσφαιρα (με βάση το σημερινό ενεργειακό μείγμα στην Ελλάδα και τις μέσες απώλειες του δικτύου). Ένα κιλοβάτ φωτοβολταϊκών αποτρέπει κάθε χρόνο την έκλυση 1,3 τόνων διοξειδίου του άνθρακα (CO₂). Χρειάζονται 2 στρέμματα δάσους ή περίπου 100 δέντρα για να απορροφήσουν αυτή την ποσότητα CO₂. Για να παραχθεί η ίδια ηλεκτρική ενέργεια με πετρέλαιο, απαιτούνται 2,2 βαρέλια πετρελαίου κάθε χρόνο. Από περιβαλλοντική άποψη, αποφεύγοντας 1.300 κιλά CO₂ ετησίως είναι σαν να κάνει ένα μέσο αυτοκίνητο 7.000 χιλιόμετρα λιγότερα κάθε χρόνο.

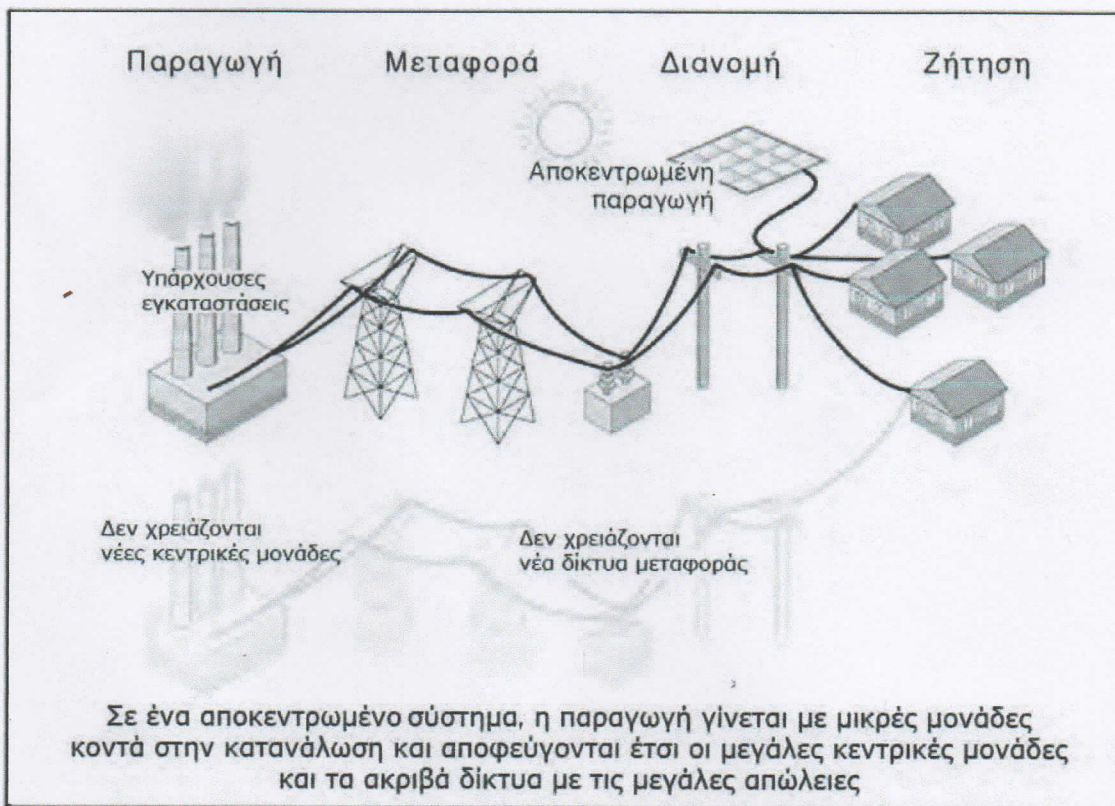
Επιπλέον, η υποκατάσταση ρυπογόνων καυσίμων από φωτοβολταϊκά συνεπάγεται λιγότερες εκπομπές άλλων επικίνδυνων ρύπων (όπως τα αιωρούμενα μικροσωματίδια, τα οξείδια του αζώτου, οι ενώσεις του θείου, κ.λπ). Οι εκπομπές διοξειδίου του άνθρακα πυροδοτούν το φαινόμενο του θερμοκηπίου και αλλάζουν το κλίμα της Γης, ενώ η ατμοσφαιρική ρύπανση έχει σοβαρές επιπτώσεις στην υγεία και το περιβάλλον.

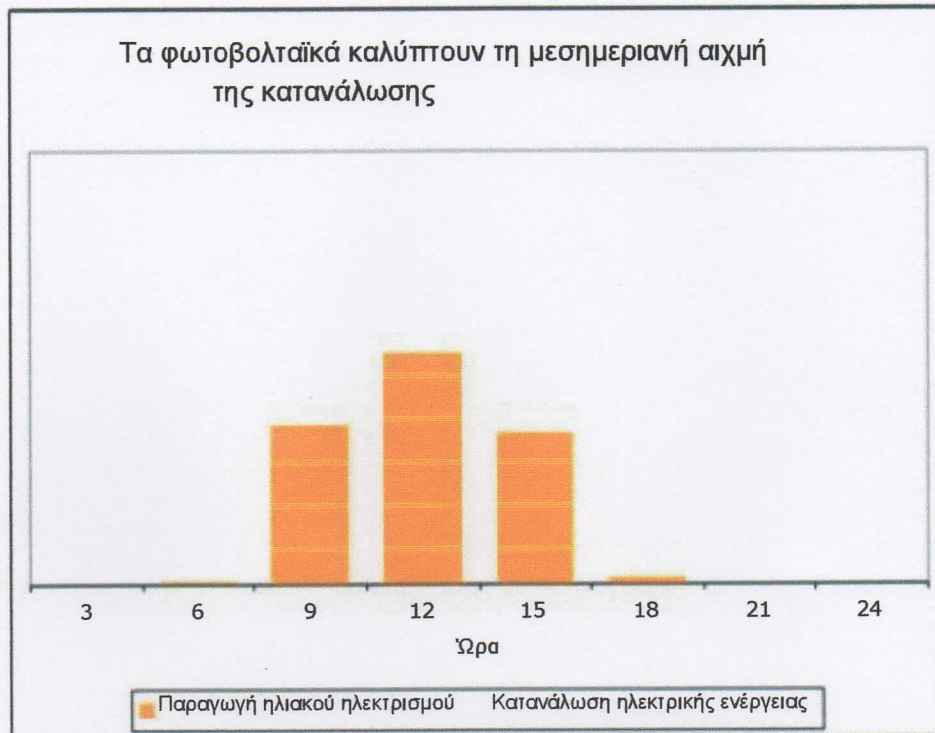


Η βαθμιαία αύξηση των μικρών ηλεκτροπαραγωγών μπορεί να καλύψει αποτελεσματικά τη διαρκή αύξηση της ζήτησης ηλεκτρικής ενέργειας, η οποία σε διαφορετική περίπτωση θα έπρεπε να καλυφθεί με μεγάλες επενδύσεις για σταθμούς ηλεκτροπαραγωγής. Η παραγωγή ηλεκτρισμού από μικρούς παραγωγούς μπορεί να περιορίσει επίσης την ανάγκη επενδύσεων σε νέες γραμμές μεταφοράς ηλεκτρικής ενέργειας. Το κόστος μιας νέας

γραμμής μεταφοράς είναι πολύ υψηλό, αν λάβουμε υπόψη μας πέρα από τον τεχνολογικό εξοπλισμό και θέματα που σχετίζονται με την εξάντληση των φυσικών πόρων και τις αλλαγές στις χρήσεις γης.

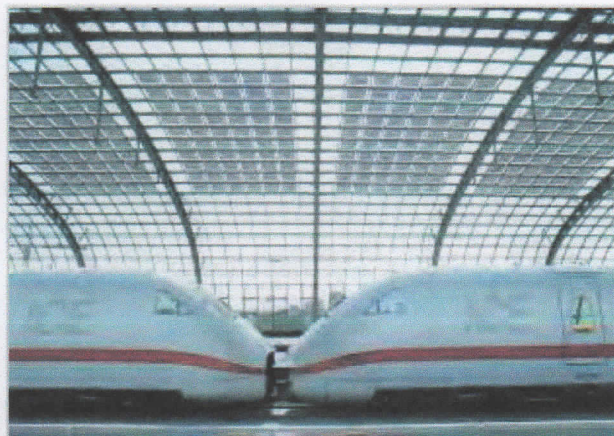
Οι διάφοροι μικροί παραγωγοί "πράσινης" ηλεκτρικής ενέργειας αποτελούν ιδανική λύση για τη μελλοντική παροχή ηλεκτρικής ενέργειας στις περιπτώσεις όπου αμφισβητείται η ασφάλεια της παροχής. Η τοπική παραγωγή ηλεκτρικής ενέργειας δεν δοκιμάζεται από δαπανηρές ενεργειακές απώλειες που αντιμετωπίζει το ηλεκτρικό δίκτυο (απώλειες, οι οποίες στην Ελλάδα ανέρχονται σε 10% κατά μέσο όρο). Από την άλλη, η μέγιστη παραγωγή ηλιακού ηλεκτρισμού συμπίπτει χρονικά με τις ημερήσιες αιχμές της ζήτησης (ιδίως τους καλοκαιρινούς μήνες), βοηθώντας έτσι στην εξομάλυνση των αιχμών φορτίου, στην αποφυγή black-out και στη μείωση του συνολικού κόστους της ηλεκτροπαραγωγής, δεδομένου ότι η κάλυψη αυτών των αιχμών είναι ιδιαίτερα δαπανηρή. Σημειωτέον ότι, κάθε ώρα black-out κοστίζει στην εθνική οικονομία 25-40 εκατ. ευρώ. Μελέτες σε περιοχές με αντίστοιχες κλιματικές συνθήκες με την Ελλάδα έδειξαν ότι κάθε μεγαβάτ (MW) φωτοβολταϊκών υποκαθιστά έως και 0,8 MW συμβατικών μονάδων ηλεκτροπαραγωγής τις καλοκαιρινές ώρες αιχμής. Ο μέσος συντελεστής εγγυημένης ισχύος (capacity credit) των φωτοβολταϊκών σε ετήσια βάση είναι, για περιοχές σαν τη δική μας, 64% και ανέρχεται σε 80% τις καλοκαιρινές ώρες αιχμής.



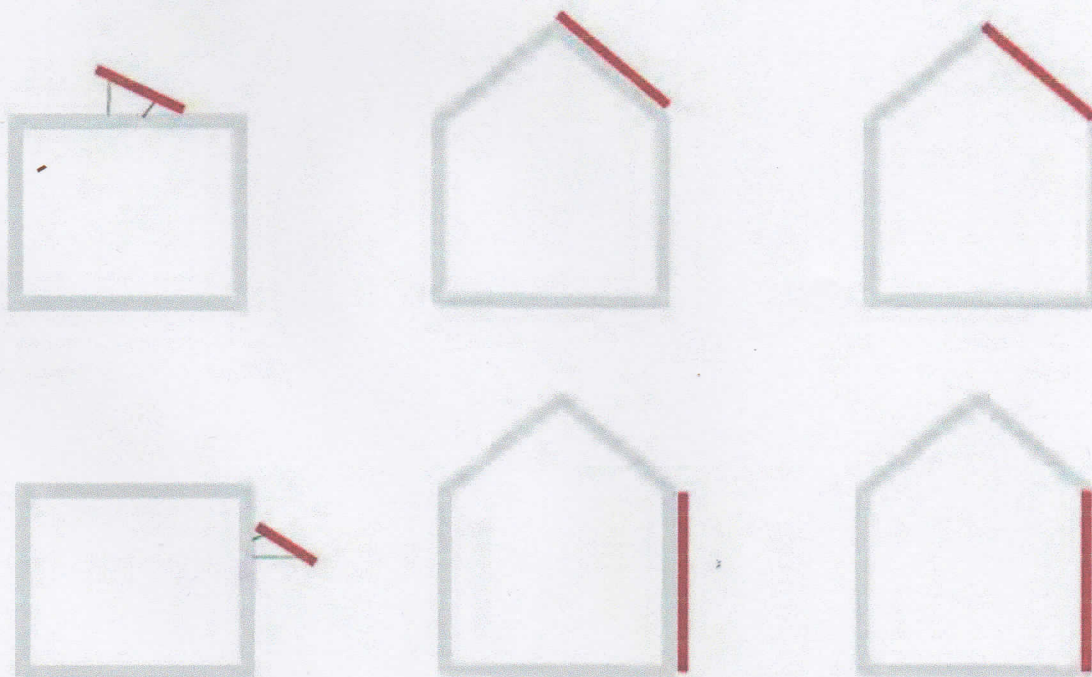


Τα φωτοβολταϊκά μπορούν να χρησιμοποιηθούν ως δομικά υλικά παρέχοντας τη δυνατότητα για καινοτόμους αρχιτεκτονικούς σχεδιασμούς, καθώς διατίθενται σε ποικιλία χρωμάτων, μεγεθών, σχημάτων και μπορούν να παρέχουν ευελιξία και πλαστικότητα στη φόρμα, ενώ δίνουν και δυνατότητα διαφορικής διαπερατότητας του φωτός ανάλογα με τις ανάγκες του σχεδιασμού. Αντικαθιστώντας άλλα δομικά υλικά (π.χ. κεραμοσκεπές ή υαλοστάσια σε προσόψεις) συμβάλλουν στη μείωση του συνολικού

κόστους μιας κατασκευής (ιδιαίτερα σημαντικό στην περίπτωση των ηλιακών προσόψεων σε εμπορικά κτίρια). Στην περίπτωση μάλιστα των υαλοστασίων σε προσόψεις εμπορικών κτιρίων, διατίθενται σήμερα διαφανή φωτοβολταϊκά με θερμομονωτικές ιδιότητες αντίστοιχες με αυτές των υαλοστασίων χαμηλής εκπεμφιμότητας (low-e), τα οποία επιτυγχάνουν (πέραν της ηλεκτροπαραγωγής) και εξοικονόμηση ενέργειας 15-30% σε σχέση με ένα κτίριο με συμβατικά απλά υαλοστάσια.



Τα φωτοβολταϊκά παράγονται σε διάφορα μεγέθη για κάθε εφαρμογή που μπορείτε να φανταστείτε. Δεν υπάρχουν συνεπώς standards που να χαρακτηρίζουν όλα τα συστήματα. Στη διεθνή αγορά κυκλοφορούν χιλιάδες διαφορετικά συστήματα με μεγάλη ποικιλία μεγεθών και ισχύος.

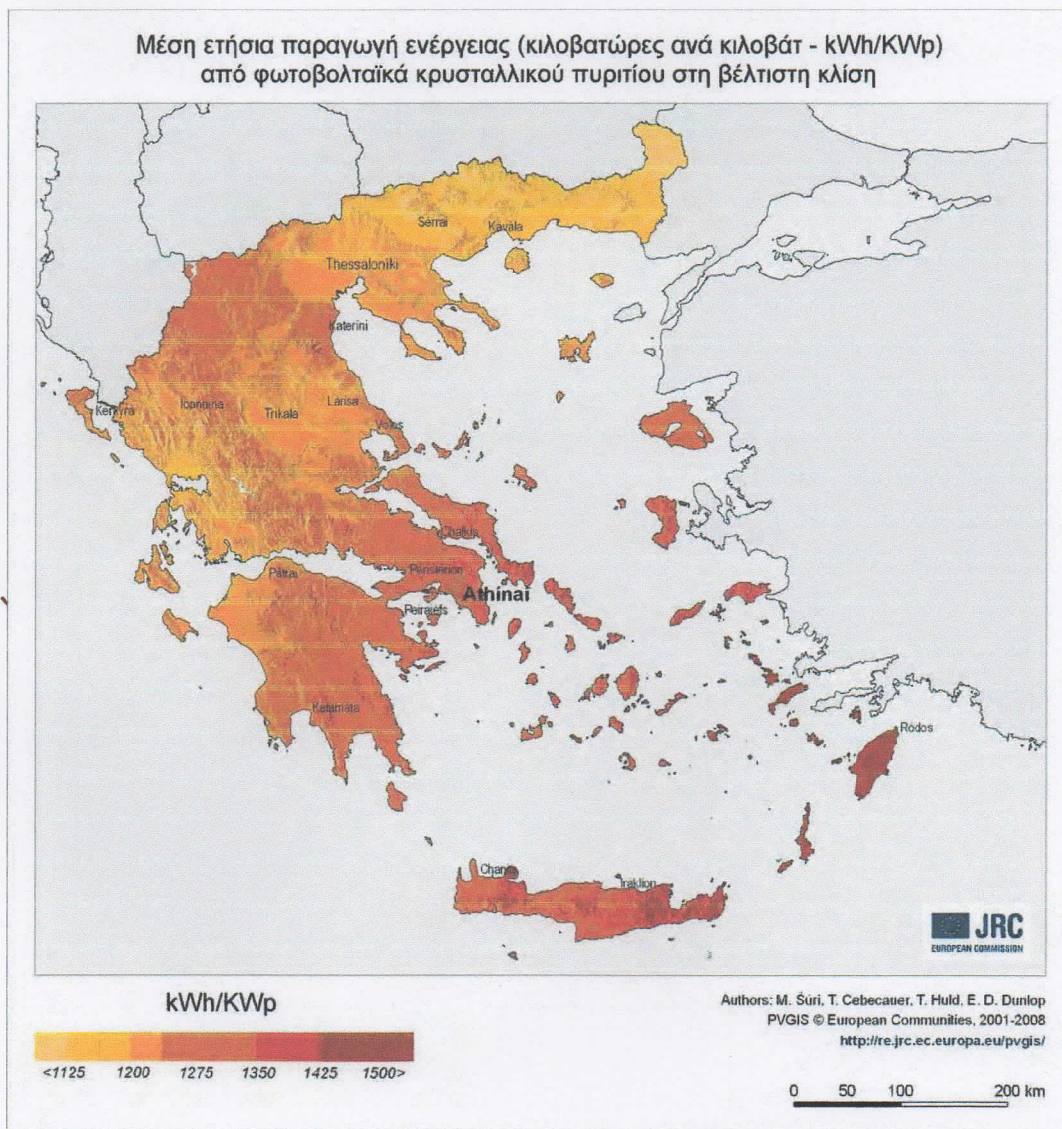


Διάφοροι τρόποι ενσωμάτωσης φωτοβολταϊκών σε κτίρια

Τα φωτοβολταϊκά μετατρέπουν την ηλιακή ενέργεια απ'ευθείας σε ηλεκτρική. Τις ημέρες που δεν έχει ήλιο ή τη νύχτα, τι γίνεται;

Μην ανησυχείτε. Ότι σύστημα και να επιλέξετε, θα συνοδεύεται από κάποιο σύστημα αποθήκευσης της ενέργειας. Στην περίπτωση των διασυνδεδεμένων συστημάτων, το "σύστημα αποθήκευσης" είναι το δίκτυο της ΔΕΗ, ενώ τα αυτόνομα συστήματα συνοδεύονται από μπαταρίες.

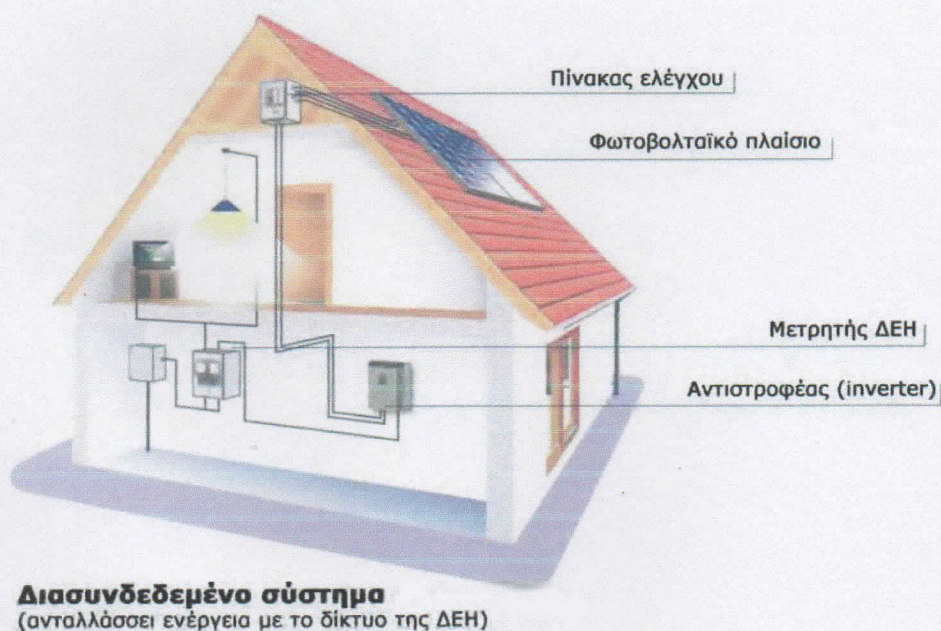
Η παραγωγή ηλεκτρικής ενέργειας από τον ήλιο είναι εξαιρετικά προβλέψιμη. Αυτό που ενδιαφέρει, είναι πόσες κιλοβατώρες θα μας δώσει το σύστημά μας σε ετήσια βάση. Σε γενικές γραμμές, ένα φωτοβολταϊκό σύστημα στην Ελλάδα παράγει κατά μέσο όρο ετησίως περί τις 1.150-1.500 κιλοβατώρες ανά εγκατεστημένο κιλοβάτ (kWh/έτος/kWp). Προφανώς στις νότιες και πιο ηλιόλουστες περιοχές της χώρας ένα φωτοβολταϊκό παράγει περισσότερο ηλιακό ηλεκτρισμό απ' ότι στις βόρειες.



Μπορώ να απαλλαγώ από τη ΔΕΗ αν στραφώ στην ηλιακή ενέργεια;

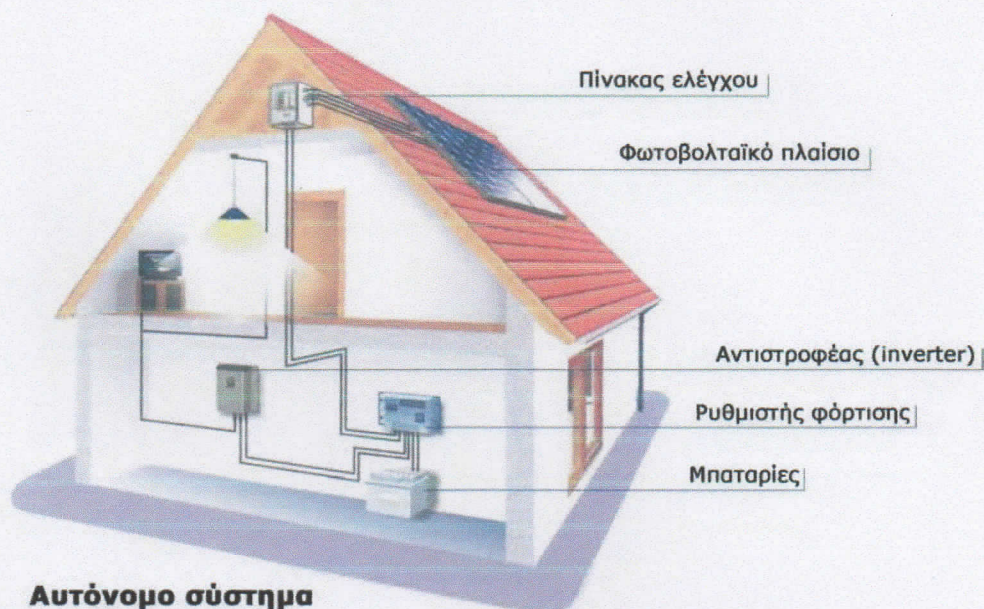
Ναι, αλλά δεν είναι απαραίτητο, ούτε σκόπιμο τις περισσότερες φορές. Ας δούμε γιατί.

Υπάρχουν δύο τρόποι να χρησιμοποιήσει κανείς τα φωτοβολταϊκά. Σε συνεργασία με το δίκτυο της ΔΕΗ ή ανεξάρτητα από αυτό.



1. Ένα σύστημα παραγωγής ηλεκτρισμού με φωτοβολταϊκά μπορεί να χρησιμοποιηθεί σε συνδυασμό με το δίκτυο της ΔΕΗ (διασυνδεδεμένο σύστημα). Στην περίπτωση αυτή, πουλάει κανείς το ηλιακό ρεύμα στο δίκτυο έναντι μιας ορισμένης από το νόμο τιμής και συνεχίζει να αγοράζει ρεύμα από τη ΔΕΗ όπως και σήμερα για να καλύψει τυχόν ανάγκες του. Έχει δηλαδή ένα διπλό μετρητή για την καταμέτρηση της εισερχόμενης και εξερχόμενης ενέργειας.

2. Εναλλακτικά, μια φωτοβολταϊκή εγκατάσταση μπορεί να αποτελεί ένα αυτόνομο σύστημα που να καλύπτει το σύνολο των ενεργειακών αναγκών ενός κτιρίου ή μιας επαγγελματικής χρήσης. Για τη συνεχή εξυπηρέτηση του καταναλωτή, η εγκατάσταση θα πρέπει να περιλαμβάνει και μια μονάδα αποθήκευσης (μπαταρίες) και διαχείρισης της ενέργειας.



Σε ορισμένες περιπτώσεις, τα φωτοβολταϊκά χρησιμοποιούνται για παροχή ηλεκτρικής ενέργειας εφεδρείας (δηλαδή ως συστήματα αδιάλειπτης παροχής - UPS). Στην περίπτωση αυτή, το σύστημα είναι μεν διασυνδεδεμένο με τη ΔΕΗ, αλλά διαθέτει και μπαταρίες (συν όλα τα απαραίτητα ηλεκτρονικά) για να αναλαμβάνει την κάλυψη των αναγκών σε περίπτωση διακοπής του ρεύματος και για όσο διαρκεί αυτή.

Κατά κανόνα τα φωτοβολταϊκά συστήματα που είχαν εγκατασταθεί παλιότερα στην Ελλάδα εξυπηρετούσαν απομονωμένες χρήσεις, σε σημεία όπου δεν υπάρχει δίκτυο της ΔΕΗ, επειδή στις περιπτώσεις αυτές η οικονομική βιωσιμότητα του συστήματος είναι πολύ πιο εμφανής. Σ' αυτές τις περιπτώσεις, η εναλλακτική λύση μιας ηλεκτρογεννήτριας αποδεικνύεται μακροπρόθεσμα εξαιρετικά ακριβή. Όταν όμως υπάρχουν ισχυρά κίνητρα για την παραγόμενη ηλιακή κιλοβατώρα (όπως ισχύει πλέον από τον Ιούνιο του 2006), τότε συμφέρει στον καταναλωτή να είναι συνδεδεμένος με το δίκτυο και να πουλά ηλιακό ηλεκτρισμό σ' αυτό έναντι μιας ορισμένης από το νόμο τιμής.

Πόσο ισχυρό πρέπει να είναι ένα φωτοβολταϊκό σύστημα για να καλύψει τις ενεργειακές ανάγκες του σπιτιού μου;

Αν έχετε επιλέξει ένα διασυνδεδεμένο σύστημα, η ερώτηση αυτή είναι χωρίς νόημα. Το πόσης ισχύος θα είναι το φωτοβολταϊκό σύστημα εξαρτάται μόνο από δύο παραμέτρους.

Τη διαθέσιμη επιφάνεια στο κτίριο ή το οικόπεδό σας για να εγκατασταθούν τα φωτοβολταϊκά και τα χρήματα που είστε διατεθειμένοι να επενδύσετε.

Θα μπορούσατε π.χ. να βάλετε ένα σύστημα που καλύπτει μόλις το 10% των αναγκών σας (αν έχετε λίγο χώρο και χρήματα) ή και να υπερκαλύψετε πολλές φορές τις ανάγκες σας (πουλώντας πράσινη ενέργεια στο δίκτυο).

Στην περίπτωση των αυτόνομων εφαρμογών, δεν υπάρχει μονοσήμαντη απάντηση. Θα πρέπει να έρθετε σε επαφή με μια εταιρία που εγκαθιστά φωτοβολταϊκά, να περιγράψετε τις ανάγκες σας και το προφίλ της κατανάλωσης ενέργειας που έχετε και να πάρετε μια προσφορά. Κι αυτό γιατί, το ίδιο σπίτι θα έχει πολύ διαφορετικές ενεργειακές ανάγκες αν χρησιμοποιείται ως κύρια κατοικία ή ως εξοχικό, ανάλογα με την περιοχή στην οποία βρίσκεται, τον αριθμό των ατόμων και τις ώρες που μένουν εκεί, ακόμα και τις συνήθειές τους. Η εταιρία που θα σας εγκαταστήσει το φωτοβολταϊκό σύστημα θα πρέπει να υπολογίσει τη βέλτιστη ισχύ ώστε να καλύψετε με ασφάλεια τις ανάγκες σας χωρίς να μπείτε σε περιττά έξοδα.

Τα οφέλη από τη χρήση ηλιακής ενέργειας θα είναι πολύ πιο εμφανή αν εφαρμόζετε παράλληλα μεθόδους εξοικονόμησης και ορθολογικής χρήσης της ενέργειας. Μη ξεχνάτε ότι η εξοικονόμηση είναι η φθηνότερη και καθαρότερη μορφή ενέργειας.

Η οικονομικότερη προσέγγιση επομένως για να αξιοποιήσετε την ηλιακή ενέργεια, είναι να μειώσετε όσο γίνεται τις ενεργειακές σας ανάγκες και κατόπιν να καλύψετε τις ανάγκες αυτές με την παραγωγή ηλεκτρισμού από τον ήλιο ή άλλες καθαρές πηγές ενέργειας.

Τι ενεργειακές ανάγκες μπορώ να καλύψω με ένα αυτόνομο φωτοβολταϊκό σύστημα;

Τα πάντα. Ότι θα καλύπτατε και με το ρεύμα της ΔΕΗ. Δεν υπάρχει καμία απολύτως διαφορά.

Για λόγους απόδοσης και οικονομίας πάντως, δεν συνιστάται η χρήση φωτοβολταϊκών συστημάτων για την τροφοδότηση θερμικών ηλεκτρικών συσκευών, όπως κουζίνες, θερμοσίφωνες, ηλεκτρικά καλοριφέρ ή θερμοσυσσωρευτές. Για τις χρήσεις αυτές υπάρχουν πολύ οικονομικότερες λύσεις όπως οι ηλιακοί θερμοσίφωνες, ο γεωθερμικός κλιματισμός, οι κουζίνες ή τα σύγχρονα συστήματα θέρμανσης με βιομάζα, κ.λπ.

Ας πάρουμε το παράδειγμα της θέρμανσης νερού: αν χρησιμοποιήσουμε ηλεκτρικό θερμοσίφωνα που τροφοδοτείται από ένα φωτοβολταϊκό σύστημα, το ηλιακό φως μετατρέπεται σε ηλεκτρισμό και κατόπιν από το θερμοσίφωνα σε θερμότητα. Το συνολικό κόστος των δύο αυτών συστημάτων είναι πολύ μεγαλύτερο από έναν ηλιακό θερμοσίφωνα που μετατρέπει απευθείας την ηλιακή ακτινοβολία σε θερμότητα.

Από την άλλη μεριά, ο φωτισμός με λάμπες εξοικονόμησης και η χρήση ηλεκτρονικών συσκευών (υπολογιστές, ηχητικά συστήματα, ψυγεία, τηλεοράσεις, τηλεπικοινωνίες κ.λπ) αποτελούν ανάγκες που μπορούν να καλυφθούν εύκολα και οικονομικά με φωτοβολταϊκά.

Κτίζω τώρα την κατοικία μου. Ποιά είναι η καλύτερη στιγμή για να σκεφτώ την εγκατάσταση φωτοβολταϊκών;

Όσο νωρίτερα, τόσο καλύτερα. Καλό είναι το φωτοβολταϊκό σύστημα που θα εγκαταστήσετε να έχει ενταχθεί από την αρχή στο σχεδιασμό του σπιτιού. Μια συνολική μελέτη που να καλύπτει την εξοικονόμηση ενέργειας (μόνωση, έξυπνα παράθυρα, σκίαση κ.λπ), τη θέρμανση και τον κλιματισμό και τις ανάγκες σε ηλεκτρισμό (με φωτοβολταϊκά), θα σας βοηθήσει να πετύχετε το καλύτερο αποτέλεσμα με το μικρότερο κόστος.

Τα φωτοβολταϊκά μπορούν να τοποθετηθούν σε οικόπεδα, στέγες (επίπεδες και κεκλιμένες) ή και σε προσόψεις κτιρίων. Παρέχονται σε διάφορα μεγέθη και μπορούν π.χ. να υποκαταστήσουν τμήμα μιας κεραμοσκεπής (μειώνοντας αντίστοιχα το κόστος) ή τα υαλοστάσια σε μία πρόσοψη. Μπορούν επιπλέον να παίξουν και το ρόλο σκιάστρων πάνω από παράθυρα (βοηθώντας έτσι και στη μείωση των εξόδων για επιπλέον κλιματισμό). Τέλος, παρέχονται και σε διάφορα χρώματα και διαφάνειες (κατόπιν παραγγελίας) για ειδικές αρχιτεκτονικές εφαρμογές.

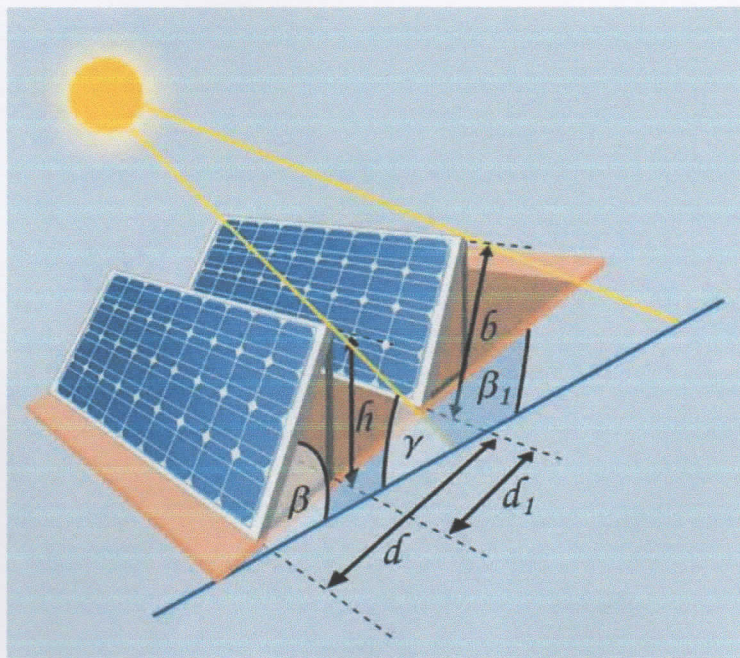


Είναι το κτίριο που διαθέτω κατάλληλο να δεχθεί φωτοβολταϊκά;

Τα περισσότερα κτίρια είναι κατάλληλα. Αρκεί να πληρούνται οι εξής προϋποθέσεις:

1. Να υπάρχει επαρκής ελεύθερος και ασκίαστος χώρος. Ως ένα πρόχειρο κανόνα υπολογίστε πως χρειάζεστε περίπου 1-1,5 τετραγωνικό μέτρο για κάθε 100 Watt (αν χρησιμοποιήσετε τα συνηθισμένα κρυσταλλικά φωτοβολταϊκά του εμπορίου). Χρειάζεται περίπου 7-10 τ.μ/kWp για κεραμοσκεπή και 15 τ.μ/kWp για δώμα ή οικόπεδο. Αν πάλι τοποθετήσετε άμορφα φωτοβολταϊκά, το συνολικό κόστος θα είναι περίπου το ίδιο ή και μικρότερο, θα απαιτηθεί όμως περίπου διπλάσια επιφάνεια. Προσέξτε ιδιαίτερα ο χώρος να είναι κατά το δυνατόν 100% ασκίαστος καθ' όλη τη διάρκεια της ημέρας. Διαφορετικά, το σύστημά σας θα λειτουργεί με μικρότερη απόδοση.

Ένας χοντρικός κανόνας για να βεβαιωθείτε ότι το σύστημά σας δεν θα αποδίδει λιγότερο λόγω σκιάσεων, είναι ο εξής: η απόσταση από το τυχόν εμπόδιο (κτίριο, δέντρο, κ.λπ) πρέπει να είναι διπλάσια του ύψους του εμποδίου.



$d > 2h$: ελάχιστη απόσταση μεταξύ συστημάτων για αποφυγή σκιάσεων



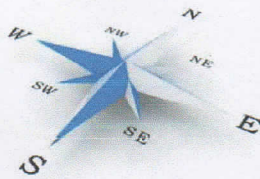
Απώλειες από σκίαση



Τρόπος σκίασης	Σκίαση (%)	Ενδεικτική απώλεια ισχύος (1 string x 9 modules)	Ενδεικτική απώλεια ισχύος (3 string x 3 modules)
	0,15%	-3,7%	-1,7%
	2,6%	-16,7%	-7%
	11,1%	-36,5%	-30,5%
	12,5%	-18,3%	-17%

2. Τα φωτοβολταϊκά έχουν τη μέγιστη απόδοση όταν έχουν νότιο προσανατολισμό. Αποκλίσεις από το Νότιο είναι επιτρεπτές, μειώνουν όμως την απόδοση.

3. Η σωστή κλίση του φωτοβολταϊκού σε σχέση με το οριζόντιο επίπεδο. Συνήθως επιλέγεται μια κλίση που να δίνει τα καλύτερα αποτελέσματα καθ' όλη τη διάρκεια του έτους. Στην Ελλάδα, η βέλτιστη κλίση είναι γύρω στις 25°-30°. Μην ανησυχείτε πάντως. Τη σωστή κλίση θα τη βρει ο τεχνικός που θα κάνει την εγκατάσταση.

Ενδεικτική απόδοση
ανάλογα με τον προσανατολισμό και την κλίση



Κλίση ως προς το οριζόντιο	Προσανατολισμός		
	Νότιος	Νοτιοανατολικός Νοτιοδυτικός	Ανατολικός Δυτικός
0 ° 	90%	90%	90%
15 °	98%	95%	88%
30 ° 	100%	95%	85%
90 ° 	60%	60%	50%

Εμβαθύνοντας λίγο παραπάνω στα τεχνικά

Από το Α ως το Ω: πως παράγονται τα φωτοβολταϊκά

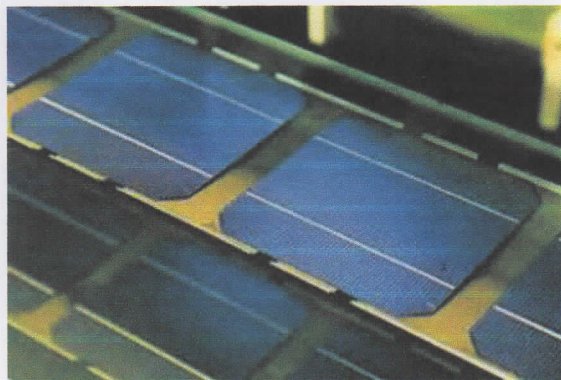
Ένα φωτοβολταϊκό σύστημα αποτελείται από συστοιχίες φωτοβολταϊκών πλαισίων (modules) με τις μεταλλικές βάσεις τους, καθώς και αντιστροφείς (inverter) που μετατρέπουν το συνεχές ρεύμα σε εναλλασσόμενο.

Η καρδιά του συστήματος είναι προφανώς τα φωτοβολταϊκά. Αν και υπάρχουν αρκετές τεχνολογίες διαφορετικές μεταξύ τους, η πιο συνήθης είναι αυτή του κρυσταλλικού πυριτίου. Η πρώτη ύλη για την παραγωγή αυτών των φωτοβολταϊκών είναι (όπως λέει και το όνομα) το διοξείδιο του πυριτίου (SiO_2) που το παίρνουμε από χαλαζιακά πετρώματα που χρησιμοποιούνται επίσης και για την κατασκευή των chips στους υπολογιστές.

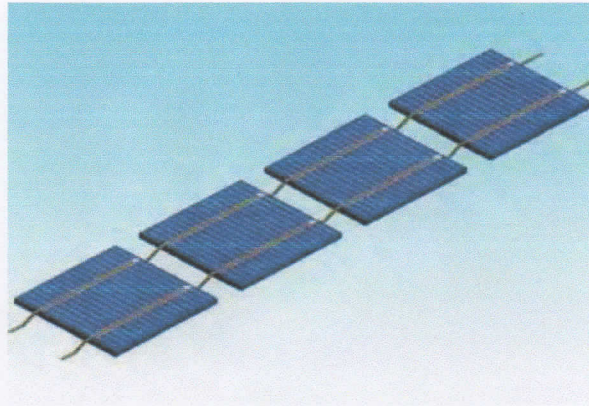


Πυρίτιο

Το πυρίτιο, αφού υποστεί ειδική επεξεργασία (καθαρισμό σε υψηλό βαθμό $>99,99999\%$, αντίστοιχο αυτού που έχουν τα chips για τους υπολογιστές) γίνεται πολύ λεπτές φέτες (ηλιακά στοιχεία ή αλλιώς ηλιακές κυψέλες) που ενώνονται ηλεκτρικά μεταξύ τους για να σχηματίσουν το φωτοβολταϊκό πλαίσιο.

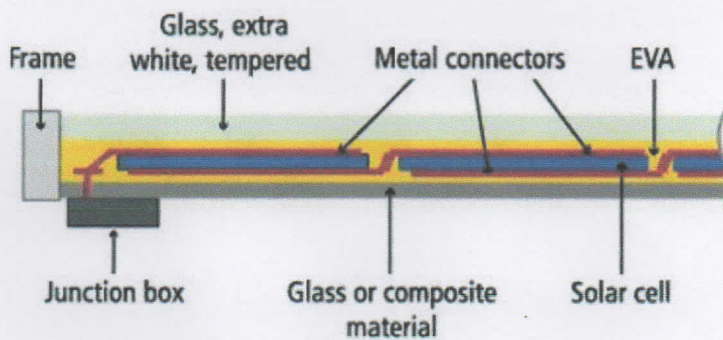
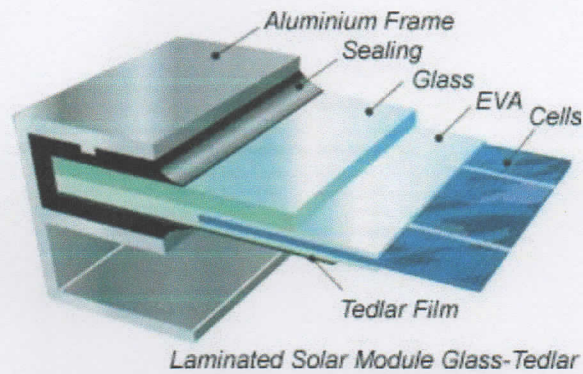


Ηλιακά στοιχεία

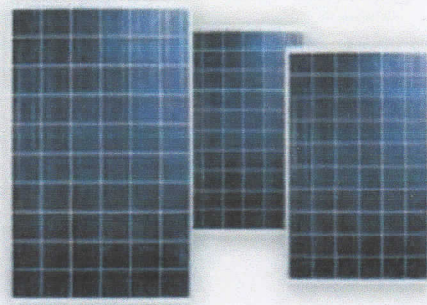


Ηλεκτρική σύνδεση ηλιακών στοιχείων

Το παρακάτω διάγραμμα δείχνει πως γίνεται η συναρμολόγηση των ηλιακών στοιχείων σε φωτοβολταϊκό πλαίσιο.



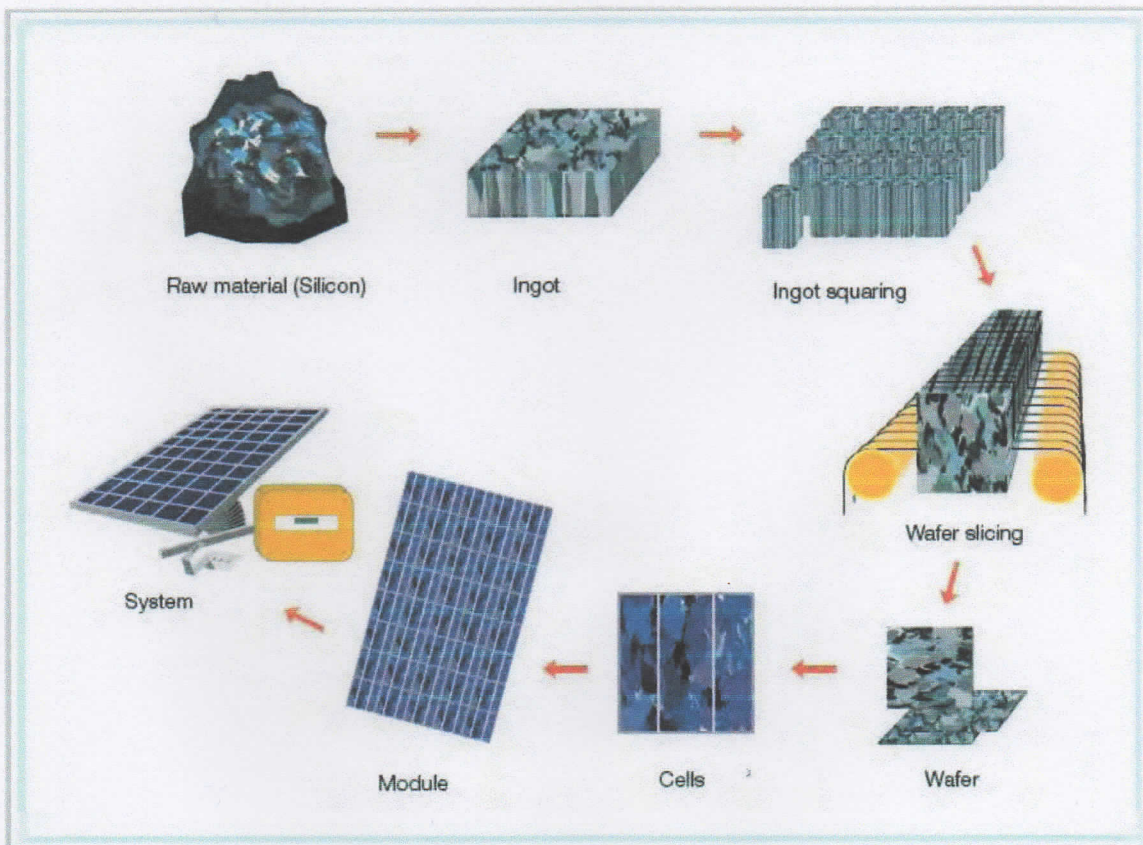
Συνήθως δηλαδή, τα ηλιακά στοιχεία περιβάλλονται από ένα λεπτό φιλμ EVA (πάχους 0,250,5 mm), ενώ στην πάνω πλευρά μπαίνει και ένα ενισχυμένο γυαλί (ειδικό γυαλί με ανπανακλαστική στρώση και μεγάλη αντοχή). Από κάτω μπαίνει ή μία στρώση tedlar ή κάποιο άλλο υλικό (π.χ. γυαλί ή μέταλλο). Οι στρώσεις αυτές των υλικών συνήθως ενθυλακώνονται σε ένα πλαίσιο αλουμινίου. Στο πίσω μέρος μπαίνει ένα junction box από πολυεστέρα για τη σύνδεση των καλωδίων το οποίο προσκολλάται με κόλλα σιλικόνης.



Φωτοβολταϊκά πλαίσια



Η διαδικασία παραγωγής κρυσταλλικών φωτοβολταϊκών



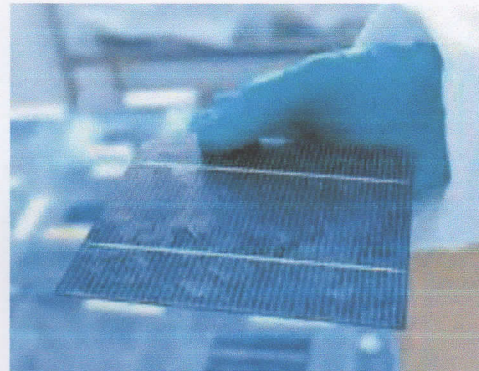
“πρώτης ύλης” (“Casting and Wafering”, δηλαδή κρυστάλλωση με θερμική διεργασία του πυριτίου σε κυλινδρικούς μονοκρυστάλλους ή

πολυκρυσταλλικές χελώνες ή κατευθείαν σε πολυκρυσταλλικά δισκία πυριτίου και κοπή των παραπάνω σε λεπτά δισκία ή φέτες πυριτίου).



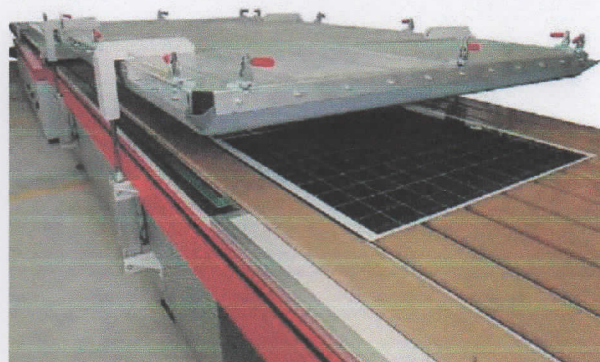
Μονάδα επεξεργασίας της πρώτης ύλης (Στάδιο 1)

Στάδιο 2: Παραγωγή ηλιακών στοιχείων



Μονάδα παραγωγής ηλιακών στοιχείων (Στάδιο 2)

Στάδιο 3: Συναρμολόγηση φωτοβολταϊκών πλαισίων



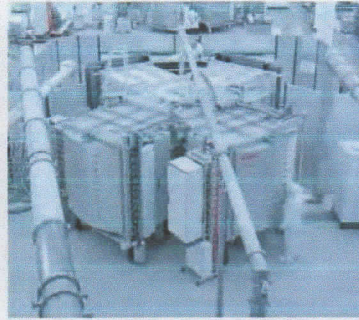
Συναρμολόγηση φωτοβολταϊκών πλαισίων (Στάδιο 3)

Σε αντίθεση με τις μονάδες τεχνολογίας κρυσταλλικού πυριτίου που μπορεί να είναι διακριτές και σε διαφορετικά μέρη μεταξύ τους, οι μονάδες παραγωγής φωτοβολταϊκών τεχνολογιών thin film χρησιμοποιούν μια καθιερωμένη διαδικασία παραγωγής.



TCO 1200

Transparent conductive oxide deposition



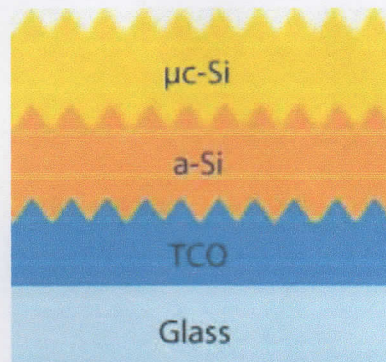
KAI 1200

Photovoltaic layer deposition

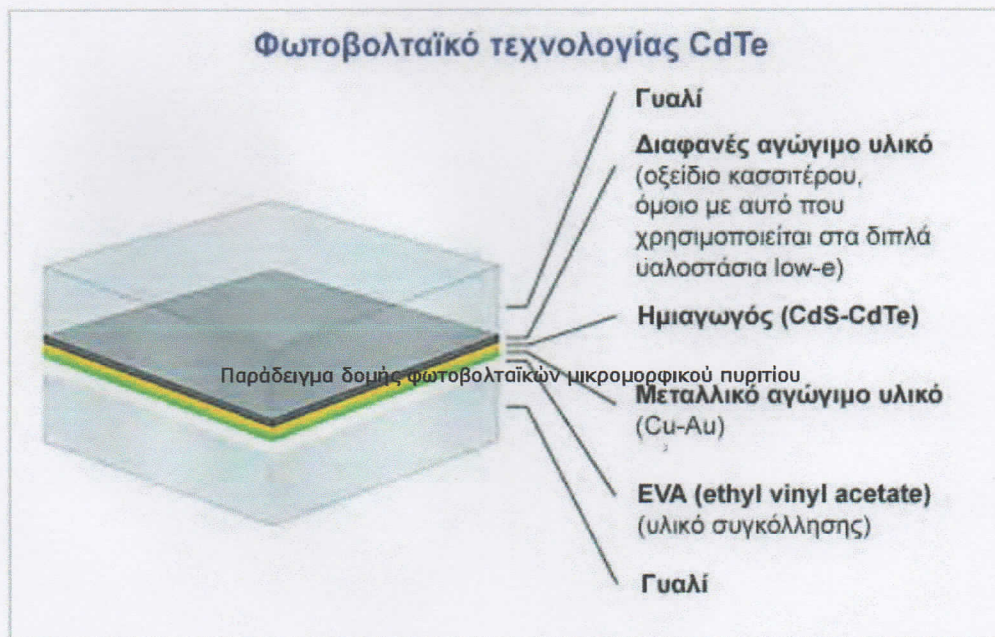


LSS 1200

Laser scribing



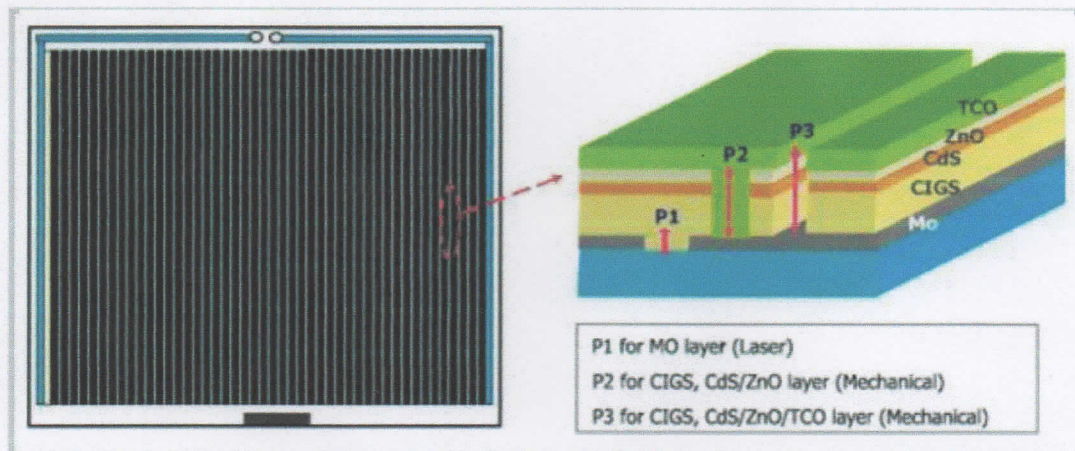
Στάδια παραγωγής φωτοβολταϊκών άμορφου και μικρομορφικού πυριτίου



Από τι αποτελείται ένα φωτοβολταϊκό thin film τεχνολογίας CdTe



Στάδια παραγωγής φωτοβολταϊκών thin film τεχνολογίας CIGS



Από τι αποτελείται ένα φωτοβολταϊκό thin film τεχνολογίας CIGS

Τι προδιαγραφές έχουν τα φωτοβολταϊκά πλαίσια που κυκλοφορούν στην ευρωπαϊκή αγορά;

Για να κυκλοφορήσει ένα φωτοβολταϊκό πλαίσιο στην ευρωπαϊκή αγορά πρέπει να πληροί κάποιες προδιαγραφές ανάλογα με την τεχνολογία του. Συγκεκριμένα, τα κρυσταλλικά φωτοβολταϊκά πρέπει να πληρούν τις προδιαγραφές CEC 503 ή EN 61215 ή IEC 61215 ή ισοδύναμες, ενώ τα thin-film την προδιαγραφή IEC 61646 ή ισοδύναμες. Αντιστοίχως, οι αντιστροφείς πρέπει να πληρούν τις προδιαγραφές του προτύπου DIN EN 60529.

QUALIFICATIONS AND CERTIFICATES

IEC 61215 Edition 2, IEC 61730 Class A, CE, ISO 9001



- Qualified, IEC 61215
- Safety tested, IEC 61730
- Periodic inspection



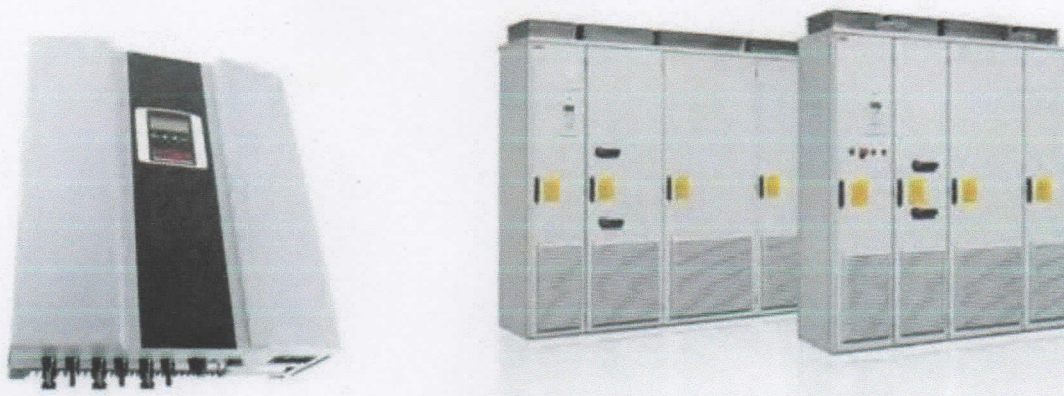
Μεταξύ των άλλων, οι προδιαγραφές αυτές προβλέπουν μια σειρά από τεστ που εγγυώνται την αντοχή και καλή λειτουργία των πλαισίων. Τα τεστ αυτά περιλαμβάνουν δοκιμές σε εξειδικευμένα εργαστήρια για αντοχή των πλαισίων σε ακραίες συνθήκες, υψηλές ή πολύ χαμηλές θερμοκρασίες, υψηλή υγρασία, χαλαζόπτωση, πιέσεις, ελκυσμούς και ταλαντώσεις. Για παράδειγμα, το τεστ αντοχής σε χαλαζόπτωση περιλαμβάνει 'βομβαρδισμό' του πλαισίου με κομμάτια πάγου διαμέτρου 2,5 εκατοστών και με ταχύτητα 23 m/s υπό 11 διαφορετικές γωνίες πρόσκρουσης. Αν το πλαίσιο δεν περάσει τα τεστ, πολύ απλά το προϊόν αυτό δεν παίρνει πιστοποίηση και δεν πρόκειται να έχει εμπορικό μέλλον.

Δuo λόγια για τους inverter

Ο inverter (αντιστροφέας ή μετατροπέας στα ελληνικά) είναι μία ηλεκτρονική συσκευή που μετατρέπει το συνεχές ρεύμα που παράγουν τα φωτοβολταϊκά σε εναλλασσόμενο αντίστοιχο με αυτό του δικτύου. Οι αντιστροφείς μπορεί να είναι μικροί (string inverters) ή κεντρικοί, ανάλογα με τις απαιτήσεις του συστήματος.



Στην τεχνολογία στοιχειοσειρών (string), η φωτοβολταϊκή γεννήτρια χωρίζεται σε επιμέρους επιφάνειες μονάδας και σε κάθε μία από τις επιμέρους "στοιχειοσειρές" αντιστοιχίζεται ένας ξεχωριστός μετατροπέας. Χάρη σε αυτή την τεχνολογία μειώνονται τα έξοδα του συστήματος, η εγκατάσταση απλοποιείται σημαντικά και αυξάνεται η ενεργειακή απόδοση καθώς και η διαθεσιμότητα της εγκατάστασης.

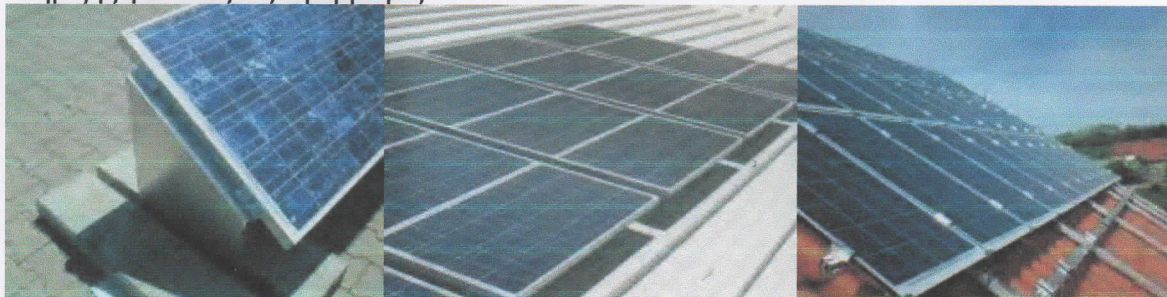


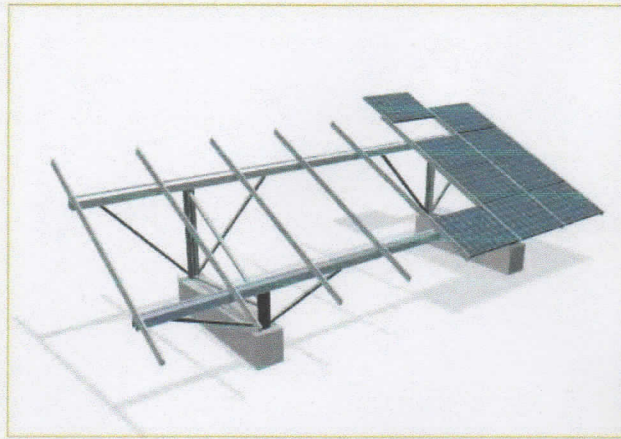
Παραδείγματα string και κεντρικών inverter

Οι κεντρικοί μετατροπέες ενδείκνυνται ιδιαίτερα για τη δημιουργία φωτοβολταϊκών εγκαταστάσεων με ομοιογενή δομή (πλαίσια του ίδιου τύπου με ταυτόσημο προσανατολισμό και κλίση). Χρησιμοποιούνται για εγκαταστάσεις άνω των 100 kWp και έχουν σχεδιαστεί για εξωτερική χρήση.

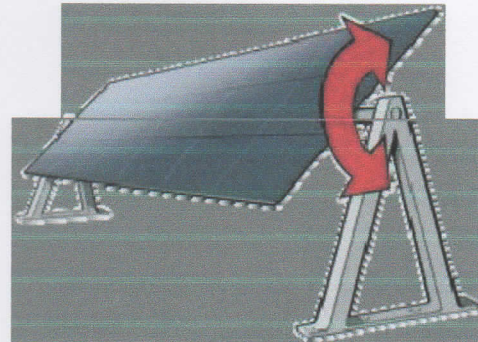
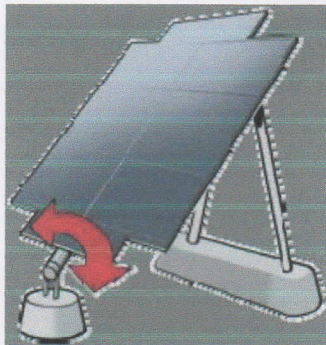
Βάσεις στήριξης και ηλιοστάτες

Η στήριξη των φωτοβολταϊκών πλαισίων γίνεται συνήθως με βάσεις αλουμινίου ή γαλβανισμένες (ή με συνδυασμό υλικών). Στο εμπόριο διατίθενται τυποποιημένες βάσεις για διάφορους τύπους πλαισίων. Τα πιο εξελιγμένα συστήματα στήριξης πληρούν τις προδιαγραφές DIN 1055, DIN 4113, DIN 18800 και έχουν μεγάλη αντοχή στην καταπόνηση. Η τοποθέτηση σε οικόπεδα γίνεται είτε με τσιμεντένιες βάσεις ή με πασσαλόπηξη ή με ειδικές βιδωτές βάσεις. Για τα κτίρια (δώματα και στέγες) παρέχεται μια μεγάλη ποικιλία τυποποιημένων βάσεων στήριξης για όλες τις εφαρμογές.





Οι ηλιοστάτες (trackers) είναι συστήματα στήριξης επί εδάφους που ακολουθούν την πορεία του ήλιου εκμεταλλευόμενοι περισσότερη ηλιακή ακτινοβολία και αυξάνοντας έτσι την απόδοση του συστήματος (συνήθως κατά 25%-40%), αυξάνοντας παράλληλα το κόστος και τα λειτουργικά της επένδυσης. Διακρίνονται σε μονοαξονικούς και διαξονικούς και παρέχονται σε μεγάλη ποικιλία μεγεθών. Για να αποφεύγονται οι σκιάσεις μεταξύ τους, απαιτείται μεγαλύτερη έκταση απ' ό τι για τις σταθερές βάσεις (συνήθως 1,5-3 φορές μεγαλύτερη έκταση).



Παραδείγματα μονοαξονικών ηλιοστατών



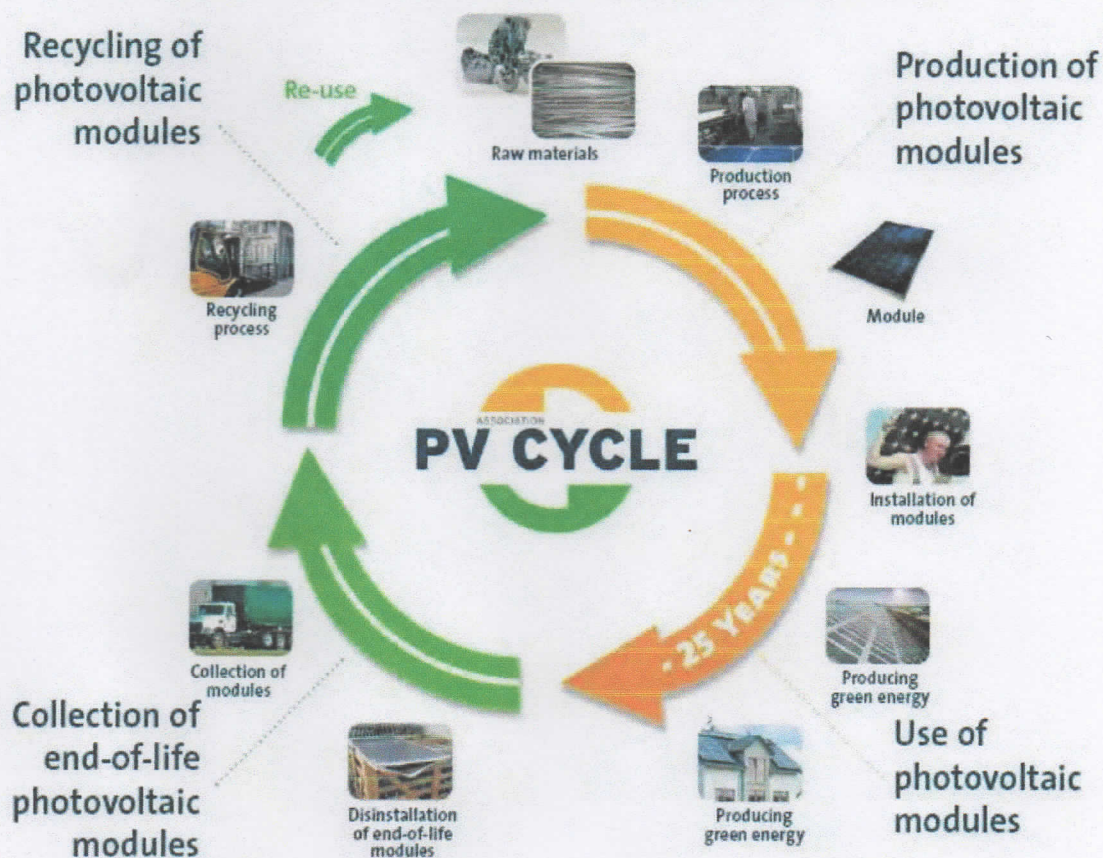
Παραδείγματα διαξονικών ηλιοστατών

Ανακυκλώνονται τα φωτοβολταϊκά;

Η ισχύουσα σήμερα νομοθεσία δεν προβλέπει την υποχρεωτική συλλογή και ανακύκλωση των φωτοβολταϊκών (κάτι που σχεδιάζει και υλοποιεί εθελοντικά η βιομηχανία φωτοβολταϊκών μέχρι να γίνει υποχρεωτικό κάτι τέτοιο από τη νομοθεσία). Συγκεκριμένα, η ευρωπαϊκή βιομηχανία φωτοβολταϊκών έχει δεσμευτεί να συλλέγει το 65% κατ' ελάχιστον των φωτοβολταϊκών που έχουν εγκατασταθεί στην Ευρώπη από το 1990 και να ανακυκλώνει το 85% των υλικών (Πρωτοβουλία PVCYCLE).

Στην περίπτωση των φωτοβολταϊκών τεχνολογίας CdTe η υποχρέωση ανακύκλωσης αποτελεί ήδη πάγια πρακτική. Με την προμήθεια των πλαισίων αυτών, ο τελικός χρήστης δεσμεύεται με συμβόλαιο να παραδώσει τα φωτοβολταϊκά στην κατασκευάστρια εταιρία μετά τον ωφέλιμο χρόνο ζωής τους, η δε κατασκευάστρια εταιρία δεσμεύεται να τα ανακυκλώσει και να ανακτήσει το CdTe. Στην αρχική τιμή των πλαισίων αυτών περιλαμβάνεται και το κόστος συλλογής και ανακύκλωσης, έστω κι αν κάτι τέτοιο θα συμβεί μετά από 20-30 χρόνια. Έχει δημιουργηθεί μάλιστα και ειδικό ασφαλιστικό ταμείο το οποίο διασφαλίζει τη συλλογή και ανακύκλωση των πλαισίων ακόμη κι αν εν τω μεταξύ εκλείψουν οι κατασκευάστριες εταιρίες.

LIFE CYCLE OF CRYSTALLINE SILICON MODULES



Παραδείγματα εφαρμογών



Ενσωμάτωση φωτοβολταϊκών σε στέγες κτιρίων



Εφαρμογες φωτοβολταϊκών σε ταράτσες κτιρίων

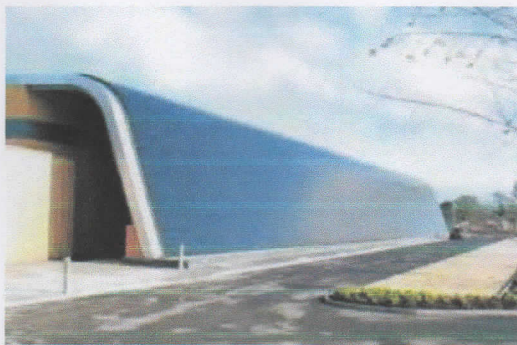


Ενσωμάτωση φωτοβολταϊκών σε βιομηχανική στέγη

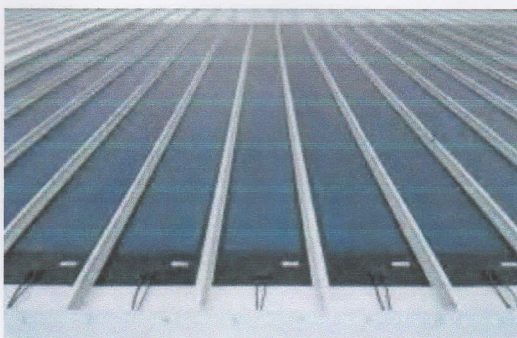
Εφαρμογή φωτοβολταϊκών σε αγροτική αποθήκη



Εφαρμογή φωτοβολταϊκών σε σκέπαστρο



Ενσωμάτωση φωτοβολταϊκών σε διαμόρφωση κτιρίου



Εφαρμογή εύκαμπτων φωτοβολταϊκών άμορφου πυριτίου σε βιομηχανική στέγη



Φωτοβολταϊκά σε ρόλο σκιάστρων



Διαφανή φωτοβολταϊκά σε στέγη κατοικίας επιτρέπουν τη διέλευση του φυσικού φωτός

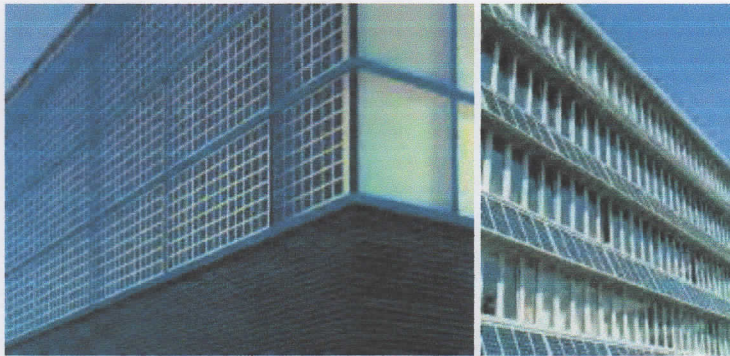


Εφαρμογή φωτοβολταϊκών που επιτρέπουν τη διέλευση φυσικού φωτός σε εμπορικό κτίριο

Εφαρμογή φωτοβολταϊκών σε χώρο στάθμευσης



Ενσωμάτωση φωτοβολταϊκών σε γήπεδο ποδοσφαίρου



Ενσωμάτωση φωτοβολταϊκών σε πυροσβεστικό σταθμό

Εφαρμογές φωτοβολταϊκών σε προσόψεις κτιρίων



Εφαρμογή φωτοβολταϊκών σε ρόλο ηχοφράγματος σε αυτοκινητοδρόμους



Φωτοβολταϊκός σταθμός ηλεκτροπαραγωγής (μεσαίου μεγέθους)

Φωτοβολταϊκός σταθμός ηλεκτροπαραγωγής μεγάλης κλίμακας